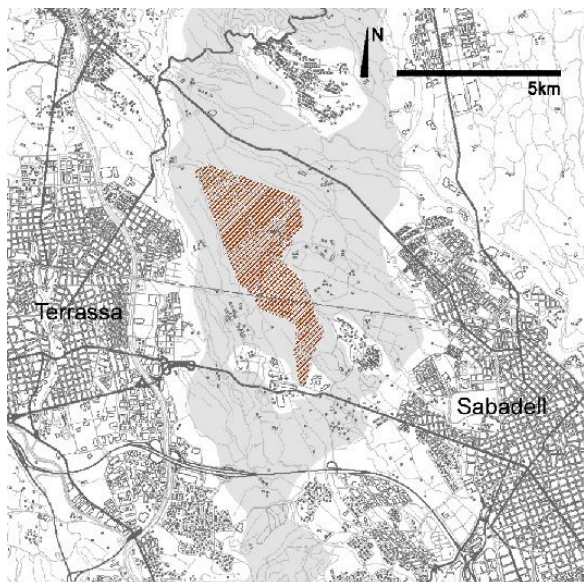


Urbanisme. Equipaments > Equipaments de lleure i esportius |

CAMP DE GOLF TORREBONICA (TERRASSA) (2003)



Maria Herrero i Manuela Tomàs

S'inicia el trasllat del Reial Club de Golf del Prat a les noves instal·lacions de Torrebonica i Can Bonvilà a Terrassa. Continuen pendents de resolució diversos contenciosos administratius presentats per grups contraris a la ubicació del camp.

El Reial Club de Golf del Prat (RCGP) fundat el 1952 ocupava una superfície de 170 ha al Prat de Llobregat. Tanmateix la previsió d'ampliació de L'**AEROPORT DE BARCELONA** va impulsar l'entitat a cercar una nova ubicació per a les seves instal·lacions.

El setembre del 1998 es va fer pública la intenció del RCGP d'instal·lar-se a Terrassa, als terrenys de Torrebonica i Can Bonvilà, i ocupar-ne una superfície de 270 ha. La finca de Torrebonica està situada al mig del corredor verd que separa Sant Llorenç i Collserola, al terme municipal de Terrassa. La finca era propietat de la Caixa d'Estalvis i Pensions de

Barcelona (La Caixa) que l'havia rebut com a donació del Patronat de Catalunya per la Lluita contra la Tuberculosi el 1922, amb una clàusula que la comprometia a mantenir-ne l'ús hospitalari o educatiu. Fins aquella data havia estat utilitzada com un espai per a la realització d'activitats de tipus social, de lleure i esportives. El 18 de febrer de 2000 es va formalitzar l'escriptura de traspàs de 147 ha de la finca al RCGP, 63 ha més foren cedides a l'Ajuntament de Terrassa i 27 més van quedar en propietat de la Caixa. Paral·lelament, el RCGP va comprar els terrenys de Can Bonvilà als seus propietaris.

Mobilitzacions contra el camp de golf

Des del 1998 prop de cent seixanta entitats es van integrar a la Plataforma Terrassa contra el camp de golf de Torrebonica i Can Bonvilà, amb l'objectiu d'aturar el projecte. Van recollir vint-i-dues mil firmes de rebuig i van aconseguir retardar les obres fins el 2003 amb accions diverses i amb la interposició de contenciosos.

El mes de novembre un centenar de persones es van concentrar davant de l'Ajuntament de Terrassa reclamant que les 270 ha de sòl agrícola i forestal que ocupava el camp de golf de Torrebonica tornessin a ser d'utilització pública i formessin part del corredor biològic de la plana del Vallès. Els manifestants també van demanar que s'evités l'especulació urbanística a la zona i es van fer ressò dels projectes d'ampliació d'instal·lacions esportives lligades al golf que en aquell moment hi havia a la comarca del Vallès Occidental, concretament a Rubí, Sant Cugat i Matadepera.

Inici del trasllat. Els recursos pendents

Malgrat l'oposició de la plataforma, el desembre del 2003 el RCGP va iniciar el trasllat a les noves instal·lacions de Terrassa, quan encara estaven pendents de resolució una vintena de contenciosos administratius. Els més significatius feien referència a la llicència d'obres que anteriorment havia atorgat l'Ajuntament de Terrassa, al pla especial que requalificava els terrenys no urbanitzables com a urbanitzables i que havia estat aprovat pel consistori egarenc el desembre del 1999 i per la Comissió d'Urbanisme de la Generalitat el juliol del 2000, i a la concessió de l'estació depuradora, el projecte de rec i l'afectació de l'aquífer.

La valoració de jugadors i experts

Daniel Calatayud, arquitecte especialitzat en sostenibilitat i Txomin Hospital, jugador professional de golf del circuit europeu entre el 1992 i el 2001 van destacar que des d'un punt de vista estrictament tècnic, el projecte del camp de golf de Torrebonica és, en el context català i espanyol, un precedent molt significatiu de necessari trànsit cap a un model de camps de golf més adaptats al nostre clima.

Torrebonica, van fer notar, és una instal·lació de golf estrictament esportiva, a diferència del què es podria anomenar el model de golf immobiliari i golf turístic, tant de tour operador com de primera o segona residència. Les instal·lacions de golf estrictament esportiu tenen un impacte ecològic menor que les que van associades a un model urbà de baixa densitat i la seva mobilitat. El camp de golf de Torrebonica ha començat a transformar el model de golf dels darrers anys insertant les 50 ha de recorregut, en el mosaic de 140 ha existents, amb una antropització del 30%, incorporant elements ecològics i paisatgístics; com els corredors fluvials existents, o la creació de nous hàbitats per escorrentia superficial, incorporació de buffers de cereals, reduint el consum d'aigua recuperant les aigües de les precipitacions extraordinàries i reciclant aigües depurades. Aquest model recupera de forma sistemàtica elements del golf britànic primigeni com els carries o superfícies naturals de 150 iardes, o els waste bunkers o obstacles i desnivells que originalment podien ser cabanes de bestiar.

La lògica ambiental va afavorir comptar amb professionals disposats a assumir nous criteris com ara Antonio Font i Carlos Pareja (arquitectes) per a la redacció del Pla especial, G. Norman Ass. per al disseny del camp i Anna Zahonero (biòloga) per al disseny del mosaic. Des de la perspectiva dels tècnics es valoren positivament tant les mobilitzacions dels grups ecologistes perquè haurien facilitat la incorporació progressiva d'arguments de sostenibilitat al projecte, com la iniciativa de la directiva i el gerent del club, E. de la Riva, doncs aquesta dialèctica hauria afavorit integrar les lògiques ambientals amb els requeriments funcionals. Tot i que el camp no va satisfer totalment als grups ecologistes que proposaven la eliminació de les tanques i de totes les àrees regades, també va implicar un esforç d'adaptació als jugadors que pensen que aquest és un camp més difícil.

El golf de Torrebonica seria un canvi en la dinàmica de disseny de camps de golf a Catalunya, que seguiria les recomanacions dels experts que proposen desmarcar-se del golf immobiliari, de gran consum d'aigua, per a tornar al concepte de golf esportiu primigeni. Aquesta concepció del golf estaria adaptada a les condicions climàtiques del país, sense tanques ni cotxes elèctrics, de mida petita i mitjana.

La inauguració oficial del nou camp estava prevista pel maig del 2004. El camp, que encara no ha estat homologat per la Federació Espanyola de Golf, comptava iniciar l'activitat a començament del 2004 amb l'obertura del club social i de trenta-quatre dels quaranta-cinc forats previstos, mentre esperava els permisos municipals definitius d'ocupació i obertura.

Més informació

www.adenc.org/torrebonica/index.htm

www.terrassa.org

www.usuarios.iponet.es/bep/golfexpress/elprat.htm

Nel-lo, Oriol (Ed.), 2003, Aquí no! Els conflictes territorials a Catalunya, Barcelona, Editorial Empúries.

